



2025

Årsrapport



Studentsamskipnaden i Innlandet

INNHOOLD

2 Organisasjonskart

3 Årsberetning

15 Resultatregnskap

16 Balanse

18 Kontantstrømoppstilling

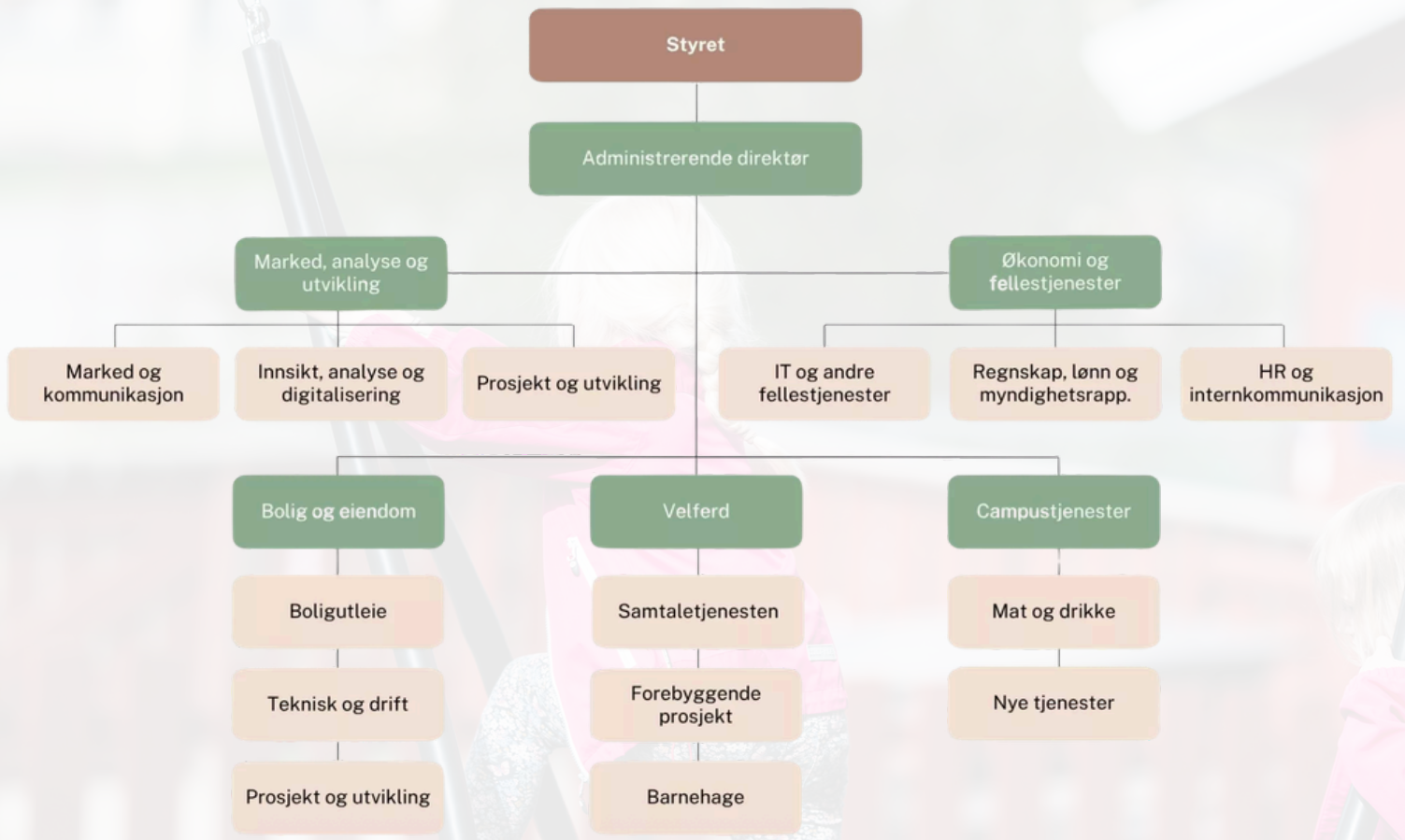
19 Noter

32 Revisjonsberetning



Organisasjonskart

SINN 2025



A group of students is sitting on a grassy field. In the foreground, five students are sitting on the grass, looking towards each other. One student is wearing a red Levi's sweatshirt. In the background, a larger group of students is standing and talking. The background is filled with green trees and a clear sky.

Styrets årsberetning 2025

Studentsamskipnaden i Innlandet

SINN | Årsberetning | 26.03.2026

Styrets årsberetning

Studentsamskipnaden i Innlandet (SINN) skal, sammen med våre tilknyttede utdanningsinstitusjoner, bidra til et helhetlig, trygt og godt læringsmiljø for studentene. Gjennom våre tjenester innen bolig, velferd og møteplasser og spisesteder arbeider vi for å sikre et godt og forutsigbart studentliv i Innlandet. SINNs visjon er fortsatt «**Enklere og bedre studentliv!**», og dette har vært en styrende rettesnor også gjennom 2025.

SINNs virksomhet reguleres av Lov om studentsamskipnader og Forskrift om studentsamskipnader. SINN har forretningsadresse på Lillehammer og virksomhet på alle studiesteder tilknyttet Universitetet i Innlandet (INN), Centric IT Academy og Lillehammer Institute for Music Production and Industries (LIMPI).

I 2025 har styret bestått av studentrepresentanter, institusjonsrepresentanter og ansattrepresentanter i tråd med regelverket. Styret har avholdt sju møter og behandlet et bredt spekter av saker som spenner fra strategiske valg og omstilling til økonomi, personalpolitikk og samarbeid med eksterne partnere. Det er blitt gjennomført styreopplæring i tråd med forskrift til samskipnadsloven, der alle styremedlemmer, varamedlemmer og SINNs ledergruppe var invitert. Det er tegnet styreansvarsforsikring som gjelder for styremedlemmer, daglig leder og medlemmer av ledelsen. Forsikringsdekningen er 10,0 mkr.



Tilknyttede utdanningsinstitusjoner

Universitetet i Innlandet (INN)
Centric IT Academy
Lillehammer institute for Music Production and Industries (LIMPI)

Studiesteder

Evenstad, Lillehammer, Rena, Elverum,
Blæstad, Hamar, Tynset, Kongsvinger og Oslo

Semesteravgiftbetalende- studenter 2025

Vår: 13.233
Høst: 15.141

Hovedaktiviteter 2025

Omstillingsåret – Løft 5i25

2025 var det andre og avgjørende året i SINNs omstillingsprosess Løft 5i25, der målet er å oppnå en resultatmargin på 5% av omsetningen og balanse i alle virksomhetsområder. Prosessen har vært omfattende og har krevd betydelige organisatoriske, økonomiske og driftsmessige endringer.

Gjennom året har styret behandlet status og tiltak i Løft 5i25 i de fleste styremøter. Arbeidet omfatter særlig:

Oppfølging av Mat & Drikke, med mål om økt bruttofortjeneste, lavere bemanningskostnader og mer effektive driftsmodeller. Dette har bl.a. ført til en reduksjon i bemanning, blant annet ved omlegging til selvbetjente spisesteder.

Avvikling av SINNs bokhandelsvirksomhet, inkludert vellykket virksomhetsoverdragelse til Akademika på Lillehammer.

Økt fokus på kostnadsstyring, nøkkelindikatorer og månedsvise analyser.

Styret konstaterer at SINN ved utgangen av 2025 har gjennomført hoveddelen av omstillingen, og at prosessen nå fases ut som eget prosjekt. Det videre forbedringsarbeidet integreres i ny strategiperiode 2026–2030.

Bolig og eiendom

Boligvirksomheten er fortsatt SINNs største og mest stabile inntektsområde, og har også i 2025 vært en vesentlig bidragsyter til det samlede resultatet. Høyt belegg og effektiv drift har gitt gode økonomiske utslag.

Salget av ni leiligheter i Holteskogen, initiert i 2024, ble fullført i juni 2025. Samtlige enheter ble solgt, og salgene ga en betydelig netto gevinst på om lag 17 mkr, etter salgskostnader.

Det er implementert nytt FDV-system med integrasjon mot KI-basert digitalt bygningsarkiv for å sikre bedre dokumentasjon og effektiv drift av SINNs studentboliger, samt større grad av standardisering og profesjonalitet i planlegging, tilbudsforespørsel, bestilling, oppfølging og utførelse av vedlikeholdsprosjekter.

Styret vedtok i oktober å gjennomføre en totalrehabilitering av 30 leiligheter i Smestad studentboliger med en øvre kostnadsramme på 80 mkr, med planlagt byggestart i 2026 og ferdigstillelse i 2027.

Prosjektet har betydelig strategisk betydning, både økonomisk og miljømessig.

Mat & Drikke - Fremtidens spisesteder og møteplasser

Mat & Drikke har gjennom flere år vært et utfordrende område økonomisk. I 2025 ble det gjennomført omfattende driftsendringer, inkludert overgang til selvbetjente løsninger på alle studiesteder, nedbemanning av totalt ni stillinger og avvikling av Kilden Kaffebar på Rena.

Tiltakene har i sum bedret bruttofortjenesten og lagt grunnlag for mer kostnadseffektiv drift i 2026.

Velferd og studenthelse

I 2025 har velferdsområdet videreutviklet sine tjenester for å møte studentenes behov innen helse, mestring og forebygging. SINN mottok totalt 1,5 mkr i nye tilskudd innen psykisk helse, rusforebygging og seksuell helse, som bidro til å styrke og videreføre sentrale tiltak. Samtidig ble området påvirket av endrede rammebetingelser, herunder bortfall av deler av INNs støtte til helse- og mestringstjenester.

Til tross for dette har SINN opprettholdt et godt og tilgjengelig tilbud gjennom omstilling i Samtaletjenesten, prioritering av kjerneoppgaver og gradvis økt bruk av digitale løsninger. Prosjektene Trygg Student og Seksuell helse har fortsatt sitt arbeid med forebygging, informasjon og samarbeid med eksterne aktører. Styret vurderer at velferdsområdet har håndtert et krevende år på en ansvarsfull måte og levert tjenester som støtter studentenes trygghet, helse og læringsmiljø.

SINNs barnehage har hatt en stabil drift i 2025, med høy andel studentbarn og god kapasitetstilpasning gjennom året. Barnehagen er et viktig velferdstilbud for studenter med barn. Det er gjennom året gjennomført arbeid med rekruttering og tilpasning av bemanningen for å sikre riktig kompetanse og bemanningsnivå.

Samarbeid med utdanningsinstitusjoner og studentdemokrati

Samarbeidet med INN ble ytterligere formalisert gjennom arbeidet med syv underavtaler som presiserer roller, ansvar og økonomiske forpliktelser.

SINN har også hatt omfattende dialog med StINN og StudINN om ny samarbeidsavtale og om prosessen for fastsettelse av tilbakeføring av semesteravgift. I desember besluttet styret å øke tilbakeføringen fra 95 til 100 kroner per student per semester fra 2027.

Arbeidsmiljø og sykefravær

SINN har i 2025 hatt et sykefravær som varierer gjennom året. HR-området har vært preget av omstilling, innleie av midlertidige ressurser og behov for tydelige strukturer. Pulsundersøkelsen i september viste høy trivsel, engasjement og opplevelse av mening, men også utfordringer knyttet til kunnskapsdeling og samarbeid på tvers. Styret vurderer at arbeidsmiljøet er robust, men at det fortsatt er behov for systematisk oppfølging av kultur, samarbeid og ledelse, og at dette vil være naturlig å adressere i strategiprosessen.

Representanter fra ledelsen møter hver måned både tillitsvalgte og hovedverneombud til samarbeidsmøter, og AMU-møter er gjennomført fire ganger i løpet av 2025. Styret anerkjenner viktigheten av arbeidet som gjøres av og sammen med tillitsvalgte og verneombudene i det daglige, og spesielt med tanke på de store endringene som SINN har gjennomført i Løft 5i25.

Likestilling

Ved utgangen av 2025 bestod bedriftens ansatte av 39 kvinner og 25 menn, til sammen 65 ansatte. Ledergruppen besto av 3 kvinner og 3 menn.

Det er utarbeidet en egen rapport knyttet til aktivitets- og redegjørelsesplikten slik private arbeidsgivere med mer enn 50 ansatte er pliktige til som beskrevet i Likestillings- og diskrimineringsloven § 26, annet ledd. Rapporten blir gjort allment tilgjengelig på SINN sin hjemmeside sammen med Årsrapporten.

Ytre miljø

Styret og ledelsen tar miljø- og samfunnsansvar og ønsker å være en pådriver for bærekraftig utvikling med målsetning om å redusere den totale miljøbelastning gjennom tiltak innen innkjøp, energiforbruk, avfallsmengder og transport. SINNs virksomhet representerer ingen vesentlig forurensningsfare for det ytre miljøet.

SINN er sertifisert Miljøfyrtårn, og er i 2025 resertifisert. I dette ligger det at SINN arbeider systematisk for å redusere miljøbelastningen i hverdagen, oppfyller krav og gjennomfører tiltak for en mer miljøvennlig drift og et godt arbeidsmiljø. Alt avfall kildesorteres i henhold til kommunenes krav til kildesortering.

I SINNs kantiner tas det i økende grad bruk av resirkulerbar engangsemballasje og det jobbes for å redusere matsvinn både for å redusere vårt klimafotavtrykk, men også for å øke bruttofortjenesten.

Sikkerhet og beredskap

SINN har fortsatt tett beredskapssamarbeid med INN, og arbeidet med informasjonssikkerhet og personvern ble videreført i 2025 med økt opplæringsfokus. Det har også pågått et arbeid med en revisjon av SINNs egen beredskapsplan som vil fullføres i 2026, og det blir økt fokus på å trene på beredskapssituasjoner.

Åpenhetsloven

Lov om virksomheters åpenhet og arbeid med grunnleggende menneskerettigheter og anstendige arbeidsforhold (åpenhetsloven) er vedtatt av Stortinget. SINN omfattes av loven som trådte i kraft 1. juli 2022. Loven skal fremme virksomheters respekt for grunnleggende menneskerettigheter og anstendige arbeidsforhold, og sikre allmenheten tilgang til slik informasjon. SINN har i 2025 jobbet videre med å utvikle sine systemer for kartlegging av både egen virksomhet og av leverandørleddet. Det er ikke avdekket brudd på Åpenhetsloven og SINNs årsrapport for 2025 vil bli publisert på www.sinn.no innen fristen 30. juni 2026.

Internkontroll

SINN har etablert tydelige rapporterings- og styringsrutiner, inkludert månedlige økonomirapporter, avviksoppfølging og definerte fullmaktstrukturer. Styret vedtok i desember at fullmakt til investeringer i fond trekkes tilbake, slik at alle plasseringer av overskuddslikviditet utenom bankinnskudd skal behandles i styret.

Økonomiske forhold

Årsregnskapet 2025 er utarbeidet under forutsetning om fortsatt drift, og styret bekrefter i henhold til kravet i regnskapsloven, at grunnlaget for fortsatt drift er til stede.

Tall for 2025 viser totale inntekter på 223,6 mkr og et årsresultat på 24,4 mkr. Salget av Holteskogen har styrket egenkapital og likviditet, men styret understreker at den positive utviklingen i 2025 også er skyldes forbedringer i den ordinære driften. Det siste året i Løft5i25 har medført nødvendige kostnadsreduksjoner, nedbemanning, avvikling av bokhandelsvirksomheten og nedleggelse av Kilden Kaffebar på Rena.

SINN går dermed inn i 2026 med en økonomisk posisjon som gir økt handlefrihet, samtidig som det fortsatt stilles høye krav til kostnadsbevissthet, bruttofortjeneste og evne til løpende tilpasning. Resultatet vurderes som tilfredsstillende i et omstillingsår og setter SINN i en bedre posisjon for budsjettåret 2026. Styret vurderer at økonomien er på vei inn i et mer bærekraftig spor, men at resultatnivået fortsatt må styrkes for å nå målet om 5% resultatmargin.

TOTALE INNTEKTER

223,6 mkr

Utvikling mot fjoråret +7,6%

RESULTAT

24,4 mkr

10,9% resultat | + 33,1 mkr mot 2024



Bolig og Eiendom

I tillegg til salg av Holteskogen, har Bolig og Eiendom en økning i inntekter sammenlignet mot fjoråret på 8 %, hovedsakelig som følge av økte leieinntekter. Beleggsprosenten totalt for året endte på 90,2 % som er en økning på 0,4 prosentpoeng. Bolig og Eiendom har også redusert sin bemanning siden inngangen til Løft5i25, og har hatt en helårseffekt av dette i 2025.

Mot slutten av året 2025 vurderte Reguleringsmyndigheten for energi (RME) at studentboliger faller utenfor ordningen med Norgespris. SINN har mottatt strømstøtte både for strøm og fjernvarme tidligere, og fikk også aksept for Norgespris på begge deler for månedene oktober og november. SINN jobber aktivt sammen med Samskipnadsrådet for å påvirke myndighetene slik at Norgespris også skal omfatte studentboliger. SINN risikerer økte kostnader i størrelsesorden 3 – 5 mkr dersom en ikke lykkes med arbeidet.

Mat og Drikke

I Mat og Drikke har bruttofortjeneste og personalkostnader vært prioritert gjennom hele året. Salgsinntektene har økt mot fjoråret, særlig drevet av et sterkt høstsemester på samtlige spisesteder. Bruttofortjenesten er forbedret med 3 prosentpoeng gjennom styrket fokus på kalkyler, innkjøp og svinn. Dette arbeidet vil fortsette i 2026 og er avgjørende for å oppnå økonomisk balanse i virksomheten.

Velferd

Til tross for bortfall av støtten til helse- og mestringstjenester fra INN, og påfølgende kostnadsreducerende tiltak, har aktivitetsnivået i Velferdsavdelingen vært høyt gjennom året. Tildelte tilskudd til både pågående og nye prosjekter innen mental helse, rus og seksuell helse, har bidratt til at det negative resultatet er halvert mot fjoråret. Som følge av bortfalte inntekter er en større andel av semesteravgiften – som ble økt fra 610,- til 700,- fra høsten 2025 – i hovedsak øremerket velferd, noe som har gjort det mulig å opprettholde et godt og etterspurt tjenestetilbud.

Barnehage

Barnehagen økonomiske resultat reflekterer tett styring av ressursbruk i forhold til antall barn med tildelt plass i barnehagen. Resultater er svakere enn i fjor, hovedsakelig som følge av at personalkostnadene har økt mer enn kommunale tilskudd, velferdstilskudd og foreldrebetaling.

Beleggsprosent
studentbolig

90,2%

+0,4%-poeng

Bruttofortjeneste
Mat&Drikke

58,2%

+2,9%-poeng

Konsultasjoner i
Samtaletjenesten HIÅ

1.899

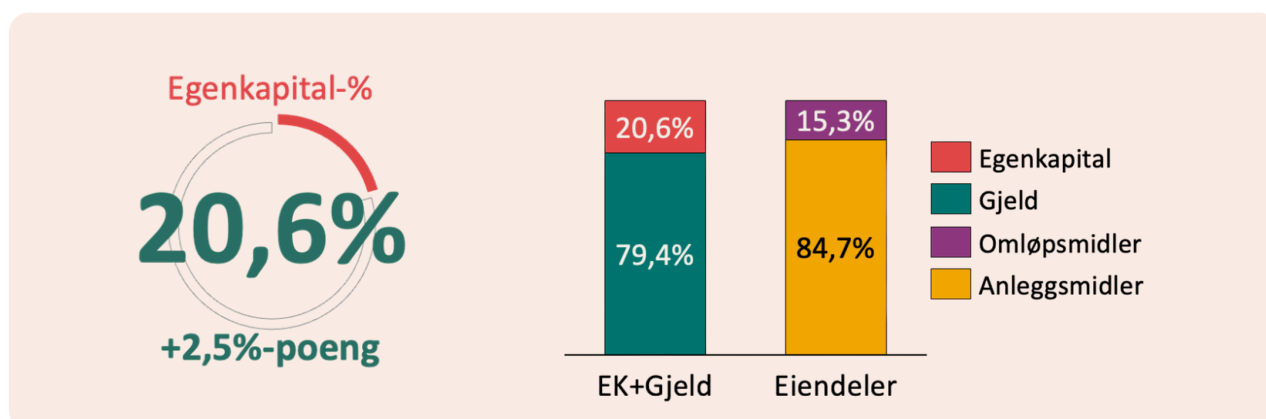
Studentbarn i
barnehagen

22/28

Likviditet, finansiering og kapitalstruktur

Overskuddslikviditeten er plassert på fastrentekonto og termininnskudd som i 2025 genererte renteinntekter på 3,1 mkr. Husbanklånene utgjør 461,5 mkr hvorav 84 % var bundet til fastrente i 2025. I løpet av 2026 utløper fastrenteavtaler for omtrent halvparten av låneporteføljen og en må derfor forvente økte i rentekostnader i årene fremover.

SINN har fortsatt god likviditet og en kapitalstruktur som vurderes som bærekraftig. Egenkapitalen ved utgangen av året utgjør 201,7 mkr, tilsvarende 20,6 % av totalkapitalen. Som særlovsselskap disponerer SINN egenkapital uten tilknyttede eiere, og kapitalen anvendes fullt ut til finansiering og videreutvikling av tjenester og tiltak som ivaretar studentvelferden på kort og lang sikt.



Framtidsutsikter

De siste årene har vært preget av krevende, men nødvendige endringer i organisasjonen. Resultatene viser at SINN er på god vei mot en mer bærekraftig økonomisk situasjon, selv om enkelte virksomhetsområder fortsatt krever tett oppfølging.

Med ferdigstillingen av Løft 5i25 og et sterkere økonomisk fundament, vurderer styret at SINN står bedre rustet for å møte framtidens krav og skape de beste mulige tjenestene for studentene i Innlandet.

Fleksible studenter

Sektor for høyere utdanning i Norge er i endring. Etter flere tiår med tilnærmet kontinuerlig vekst, ser en at antall studenter flater ut eller er synkende. I tillegg så øker andelen fleksible studenter kraftig.

Samlingsbaserte, nettbaserte og hybrider utgjør over halvparten av studentene som betaler semesteravgift til SINN. Dette innebærer mindre forutsigbarhet for de campusbaserte tjenestene, men like viktig at SINN tilpasser sitt tjenestetilbud til de fleksible studentenes behov.

Nasjonalt samarbeid

SINN er en del av Samskipnadsrådet og dets Samarbeidsprogram. I programmet er mye oppmerksomhet rettet mot hvordan samskipnadene i fellesskap kan legge til rette for studentvelferd uavhengig av geografi. I tillegg er det forventninger til at samarbeidet skal styrke utviklingen av tjenester og bidra til effektivisering.

Tre ulike rapporter/dokumenter som ble presentert mot slutten av 2025 peker på at antall samskipnader og ulikheten mellom disse, kan være en utfordring når tjenester til framtidens studenter skal utvikles. Dette er en utfordring som samskipnadene i fellesskap må møte. Samarbeid gjennom Samskipnadsrådet anses derfor å være et prioritert område i tiden framover.

Levende Campus og lokalt/regionalt samarbeid

Mens et samarbeid på tvers av samskipnadene er viktig i nasjonal sammenheng, vil et tett samarbeid med utdanningsinstitusjonene, Studentorganisasjonen i Innlandet (StInn), Studentsamfunnet i Innlandet (StudINN) og vertskommunene, være viktig. Levende campus er en målsetning som SINN deler med de forannevnte organisasjonene. For SINN betyr dette tjenester tilpasset lokale behov ved det enkelte studiested.



I året som kommer vil SINN prioritere en mer forutsigbar samhandlingsform, tydeligere forventningsavklaringer og hyppigere kontaktpunkt med studentdemokratiet og -frivilligheten, med mål om å styrke tillit, forståelse og felles gjennomføringsevne. Dette arbeidet sees som en felles investering i et mer robust samarbeid til beste for studentene

Mat og Drikke

Omstillingen i Mat og Drikke har vært omfattende, men har gitt et nødvendig fundament for en mer robust og bærekraftig drift. I tiden fremover vil det fortsatt være avgjørende å styrke bruttofortjenesten og sikre at tjenestene oppleves relevante og attraktive for studentene.

Opplevelsen er at organisasjonen i større grad enn tidligere er innstilt på endring og fleksibilitet, og at kompetansen og løsningsorienteringen i driften har utviklet seg positivt gjennom omstillingsperioden. Dette blir svært viktig når bemanningen nå er redusert og kravene til effektiv ressursbruk øker.

For å nå målsettingene som ligger til grunn for strategiperioden, vil særlig bruttofortjeneste, kompetanseutvikling og fleksibilitet være sentrale suksessfaktorer. Styret forventer at Mat og Drikke bygger videre på forbedringsarbeidet som er igangsatt og fortsetter å utvikle drift og tilbud i tråd med studentenes behov og økonomiske rammer.

Bolig og eiendom

Bolig og eiendom har hatt sterk vekst og god lønnsomhet i forrige strategiperiode, med solide dekningsgrader ved alle INN-campus. I neste periode vil fokus i større grad ligge på å tilpasse og videreutvikle eksisterende boligstruktur, samt effektivisere drift, renhold og vedlikehold, herunder systemutvikling og -tilpasning. Prioriterte tiltak inkluderer rehabilitering av leilighetene på Smestad og på sikt oppgradering av boligene som ble bygget til OL i 1994.

Overordnede mål vil være attraktive boliger, fornøyde kunder og medarbeidere med riktig kompetanse, høy beleggspersent, lønnsomhet og effektiv drift og utvikling.

Velferd

Innen velferd og prosjekter vil det i den kommende perioden være viktig å videreutvikle tjenestene i takt med studentenes behov. Det er behov for å tydeliggjøre Samtaletjenestens rolle, styrke samhandling med eksterne helsepartnere og etablere mer enhetlige rutiner i tjenesten. Arbeidet med levende campus og økt studentinvolvering vil være sentrale prioriteringer, og resultatene fra KTI- og SHoT-undersøkelsene vil gi viktige føringer for dette. I tillegg vil avdelingen jobbe med kultur- og arbeidsmiljøutvikling på tvers av studiesteder i kommende periode.

Barnehagen

Barnehagen har over tid levert resultater rundt balanse, og styret forventer en tilsvarende økonomisk utvikling også fremover. Samtidig viser nasjonale analyser at en betydelig andel av private barnehager de siste årene har hatt negative økonomiske resultater, og endringer i rammebetingelsene for private barnehager vil kunne påvirke driften og økonomiske resultater i årene fremover. SINN Studentbarnehage opplever en økende andel av studentbarn, og anser at det studentvennlige tilbudet i barnehagen oppleves attraktivt.



Strategi

SINN står i 2026 overfor en ny strategiperiode (2026–2030) der viktige veivalg skal gjøres. I desember 2025 startet SINN et arbeidet med en ny strategiplan. Prosessen innebærer en involvering av både studenter, ansatte i INN og ansatte i SINN og skal ferdigstilles i løpet av første tertial 2026.

Tydelige og retningsgivende overordnede målsetninger med tilhørende handlings- og tiltaksplaner er en forventet resultat av prosessen. I arbeidet videre antar en at de nedenstående fokusområdene er viktige.

SINNs visjon er fortsatt:

Enklere og bedre studentliv!

På vegen fram mot målet vil SINNs verdigrunnlag stå sentralt:

Raus, Modig og Trygg

Innlandet, 26.mars 2026

Eloisa Andrade Michaelsen
Styrets leder

Odd Einar Heggdal
Styrets nestleder

Jorun Barvik Molstad
Styremedlem

Jørgen Andre Wigestrånd
Styremedlem

Anne Petra Øyen Jacobsen
Styremedlem

Jo Espen Millehaugen
Styremedlem

Beate Clausen
Styremedlem

Marit Torgersen
Styremedlem

Hans Petter Nyberg
Styremedlem

Årsrapport for 2025

Årsberetning

Årsregnskap

- Resultatregnskap
- Balanse
- Kontantstrømoppstilling
- Noter

Revisjonsberetning

Studentsamskipnaden i Innlandet

Resultatregnskap

Beløpvises i tusenkr

	Note	2025	2024
Driftsinntekter			
Salgsinntekt	2	31 313	40 630
Inntektsføring statstilskudd	3, 4	7 767	7 705
Fristasjon-naturalytelse	5	7 201	6 553
Fristasjonsmidler	5	2 724	3 016
Annen driftsinntekt	6	174 607	150 040
Sum driftsinntekter	2, 7, 8	<u>223 612</u>	<u>207 944</u>
Driftskostnader			
Varekostnad		14 459	22 354
Lønnskostnad	9, 10	59 274	72 497
Avskrivning	3	23 285	24 980
Fristasjon - naturalytelse	5	7 201	6 553
Tapskontrakt Terningen Arena	2, 7	-724	-724
Annen driftskostnad	9	86 910	81 971
Sum driftskostnader	2, 7, 8	<u>190 405</u>	<u>207 631</u>
Driftsresultat	2, 7, 8	<u>33 207</u>	<u>313</u>
Finansinntekter og finanskostnader			
Annen finansinntekt		5 864	5 763
Annen finanskostnad		14 645	14 849
Netto finansposter	2, 7, 8	<u>-8 781</u>	<u>-9 086</u>
Ordinært resultat før skattekostnad	2, 7, 8	<u>24 425</u>	<u>-8 773</u>
Årsresultat	2, 7, 8	<u>24 425</u>	<u>-8 773</u>
Overføringer og disponeringer			
Overføringer annen egenkapital	11	24 425	-8 773
Sum disponert		<u>24 425</u>	<u>-8 773</u>

Studentsamskipnaden i Innlandet

Balanse pr. 31. desember

Beløpvises i tusenkr

	Note	2025	2024
Anleggsmidler			
<i>Varige driftsmidler</i>			
Tomter, bygninger og annen fast eiendom	3, 4, 12	815 206	833 917
Maskiner og anlegg	3	1 830	1 630
Driftsløsøre, inventar, verktøy, kontormaskiner ol	3	10 610	12 116
Sum varige driftsmidler		<u>827 646</u>	<u>847 663</u>
<i>Finansielle anleggsmidler</i>			
Investeringer i aksjer og andeler		<u>20</u>	<u>20</u>
Sum finansielle anleggsmidler		<u>20</u>	<u>20</u>
Sum anleggsmidler		<u>827 666</u>	<u>847 683</u>
Omløpsmidler			
Varer	13	<u>877</u>	<u>4 922</u>
<i>Fordringer</i>			
Kundefordringer		2 570	2 280
Andre fordringer		<u>3 369</u>	<u>2 758</u>
Sum fordringer		<u>5 939</u>	<u>5 038</u>
Bankinnskudd, kontanter og lignende	14	<u>142 506</u>	<u>121 581</u>
Sum omløpsmidler		<u>149 322</u>	<u>131 541</u>
Sum eiendeler	8	<u>976 988</u>	<u>979 224</u>

Studentsamskipnaden i Innlandet

Balanse pr. 31. desember

Beløpvises i tusenkr	Note	2025	2024
Egenkapital			
<i>Opptjent egenkapital</i>			
Annen egenkapital	11	<u>201 691</u>	<u>177 266</u>
Sum opptjent egenkapital		<u>201 691</u>	<u>177 266</u>
Sum egenkapital	11	<u>201 691</u>	<u>177 266</u>
Gjeld			
<i>Avsetninger for forpliktelser</i>			
Pensjonsforpliktelser	10	3 888	4 896
Forpliktelse tapskontrakt Terningen Arena	7	<u>10 861</u>	<u>11 585</u>
Sum avsetning for forpliktelser		<u>14 749</u>	<u>16 481</u>
<i>Annen langsiktig gjeld</i>			
Gjeld til kredittinstitusjoner	12	461 491	467 885
Forpliktelse statstilskudd og IOC tilskudd	3, 4, 12	<u>277 599</u>	<u>285 340</u>
Sum annen langsiktig gjeld		<u>739 090</u>	<u>753 225</u>
<i>Kortsiktig gjeld</i>			
Leverandørgjeld		6 092	10 399
Skyldige offentlige avgifter	14	4 217	4 625
Annen kortsiktig gjeld		<u>11 149</u>	<u>17 228</u>
Sum kortsiktig gjeld		<u>21 458</u>	<u>32 252</u>
Sum gjeld		<u>775 297</u>	<u>801 958</u>
Sum egenkapital og gjeld	8	<u>976 988</u>	<u>979 224</u>

31. desember 2025
Innlandet, 26. mars 2026

Eloisa Andrade Michalsen
Styreleder

Jo Espen Millehaugen
Styremedlem

Anne Petra Øyen Jacobsen
Styremedlem

Erik Ulateig
Dagligleder

Odd Einar Heggdal
Nestleder

Beate Clausen
Styremedlem

Jorun Barvik Molstad
Styremedlem

Hans Petter Nyberg
Styremedlem

Marit Torgersen
Styremedlem

Jørgen Andre Wigerstrand
Styremedlem

Studentsamskipnaden i Innlandet

Kontantstrømoppstilling

Beløpvises i tusenkr

	Note	2025	2024
Kontantstrømmer fra operasjonelle aktiviteter			
Resultat før skattekostnad		24 425	-8 773
Årlig inntektsføring av statstilskudd	3	-7 767	-7 705
Gevinst ved salg av anleggsmidler		-18 362	0
Ordinære avskrivninger	3	23 285	24 980
Endring i varelager, kundefordringer og leverandørgjeld		-552	4 054
Forskjeller i pensjonsmidler/-forpliktelser	10	-1 009	-1 391
Endring i andre tidsavgrensningsposter		-7 026	3 138
Netto kontantstrøm fra operasjonelle aktiviteter		<u>12 994</u>	<u>14 303</u>
Kontantstrømmer fra investeringsaktiviteter			
Innbetalinger ved salg av varige driftsmidler		17 765	0
Utbetalinger ved kjøp av varige driftsmidler	3	-3 465	-2 494
Netto kontantstrøm fra investeringsaktiviteter		<u>14 300</u>	<u>-2 494</u>
Kontantstrømmer fra finansieringsaktiviteter			
Utbetalinger ved nedbetaling av langsiktig gjeld		<u>-6 368</u>	<u>-6 805</u>
Netto kontantstrøm fra finansieringsaktiviteter		<u>-6 368</u>	<u>-6 805</u>
Netto endring i likvider i året		20 926	5 004
Kontanter og bankinnskudd per 01.01		<u>121 581</u>	<u>116 576</u>
Kontanter og bankinnskudd per. 31.12	14	<u>142 506</u>	<u>121 581</u>

Noter til regnskapet for 2025

Beløpvises i tusenkr

Note 1 - Regnskapsprinsipper

Årsregnskapet er satt opp i samsvar med regnskapslovens bestemmelser og god regnskapsskikk.

1.1.2017 ble Studentsamskipnaden i Hedmark (SiH) fusjonert inn i Studentsamskipnaden i Oppland (SOPP) til Studentsamskipnaden i Innlandet (SINN). Dette var en direkte konsekvens av at Høgskolen i Oppland og Høgskolen i Hedmark fusjonerte og ble til Høgskolen i Innlandet (HINN). Ved utgangen av 2024 ble Høgskolen i Innlandet godkjent som Universitet, Universitetet i Innlandet (INN).

Salgsinntekter

Innbetalinger for utleie av studentboliger anses å bli opptjent som inntekt proporsjonalt med tiden som leietagerne etter leieavtalen disponerer boligene. Leie som er betalt for kommende perioder periodiseres. Samme prinsipp legges til grunn for øvrige leieinntekter. Innbetalinger for barnehageplasser anses tilsvarende å bli opptjent som inntekt proporsjonalt med tiden som barnehageplassene disponeres, og inntektsføres i resultatregnskapet i takt med opptjeningen. Inntektsføring av salg av varer (kantiner, bokhandel) skjer i samme periode som varer leveres til kjøper.

Klassifisering og vurdering av balanseposter

Omløpsmidler og kortsiktig gjeld omfatter poster som forfaller til betaling innen ett år etter anskaffelsestidspunktet, samt poster som knytter seg til varekretsløpet. Øvrige poster er klassifisert som anleggsmiddel/langsiktig gjeld.

Omløpsmidler vurderes til laveste av anskaffelseskost og virkelig verdi. Kortsiktig gjeld balanseføres til nominelt beløp på opptakstidspunktet.

Anleggsmidler vurderes til anskaffelseskost, men nedskrives til virkelig verdi ved verdifall som ikke forventes å være forbigående. Langsiktig gjeld balanseføres til nominelt beløp på etableringstidspunktet.

Fordringer

Kundefordringer og andre fordringer er oppført i balansen til pålydende etter fradrag for avsetning til forventet tap. Avsetning til tap gjøres på grunnlag av individuelle vurderinger av de enkelte fordringene. I tillegg gjøres det for øvrige kundefordringer en uspesifisert avsetning for å dekke antatt tap.

Varebeholdninger

Lager av innkjøpte varer er verdsatt til laveste av anskaffelseskost og virkelig verdi. Anskaffelseskost vurderes etter FIFO- prinsippet. Det foretas nedskrivning for påregnelig ukurans.

Varige driftsmidler

Varige driftsmidler balanseføres og avskrives over driftsmidlets forventede økonomiske levetid. Direkte vedlikehold av driftsmidler kostnadsføres løpende under driftskostnader, mens påkostninger eller forbedringer tillegges driftsmidlets kostpris og avskrives i takt med driftsmidlet.

Bokføring av statstilskudd for bygging av studentboliger

Bruttometoden slik den er beskrevet i NRS 4 om Offentlige tilskudd er anvendt. Mottatte statstilskudd og IOC tilskudd er bokført som forpliktelse og inntektsføres i takt med avskrivning av eiendommen over dennes levetid. Dette vil si hovedsakelig 50 år.

Ihht ny forskrift gjeldende fra 2020 opphører forpliktelsen etter 30 år, jf note 4.

Noter til regnskapet for 2025

Beløpvises i tusenkr

Klassifisering kultur- og utviklingsfond

Avsetning til kulturfond er fra og med 2005 omklassifisert til egenkapital. Fondets midler var øremerket til å inngå som egenkapital fra SINN (tidligere SOPP) til bygging av ny idrettshall ved INN (avd Universitetet i Lillehammer), samt andre kulturelle tiltak ved universitetene. Navnet er endret til kultur- og utviklingsfond og formålet er å bidra med midler til å utvikle og utføre aktiviteter og tiltak som primært er rettet mot studenter og deres behov for velferdstjenester på kort eller lenger sikt. All aktivitet og tiltak skal komme studentene til gode.

Fristasjon

Det følger av samskipnadsloven at universiteter og høyskoler skal stille egnede lokaler og utstyr til rådighet for studentsamskipnaden. Verdien av fristasjonsytelsene er resultatført på innteks- og kostnadssiden i regnskapet. Med henvisning til brev av 11.05.2005 fra Utdannings- og forskningsdepartementet til samskipnadene spesifiseres verdien av fristasjon og andre ytelser fra utdanningsinstitusjonene til deler av SINNs virksomhet i egen note (5).

Pensjoner

SINN plikter å ha pensjonsordning etter lov om obligatorisk tjenstepensjon og virksomhetens pensjonsordninger tilfredsstillende kravene i denne loven. SINN har med virkning fra 1. februar 2019 vedtatt en frivillig overgang fra ytelsesbaserte pensjonsordning til en innskuddsbasert pensjonsordning. Ansatte som valgte å gå over til den innskuddsbaserte pensjonsordningen fikk en fripolise på opptjente rettigheter fra ytelsesordningen. I den innskuddsbaserte pensjonsordningen behandles årlig premie som kostnad for virksomheten.

For ytelsesbaserte ordninger så beregnes pensjonskostnader og pensjonsforpliktelser etter lineær opptjening basert på forventet sluttlønn. Beregningen er basert på en rekke forutsetninger herunder diskonteringsrente, fremtidig regulering av lønn, pensjoner og ytelser fra folketrygden, fremtidig avkastning på pensjonsmidler samt aktuariemessige forutsetninger om dødelighet og frivillig avgang. Pensjonsmidler er vurdert til virkelig verdi og fratrukket i netto pensjonsforpliktelser i balansen. Endringer i forpliktelsen som skyldes endringer i pensjonsplaner fordeles over antatt gjenværende opptjeningstid. Endringer i forpliktelsen og pensjonsmidlene som skyldes endringer i og avvik i beregningsforutsetningene (estimatendringer) fordeles over antatt gjennomsnittlig gjenværende opptjeningstid hvis avvikende ved årets begynnelse overstiger 10 % av det største av brutto pensjonsforpliktelser og pensjonsmidler.

Beregningen av pensjonsforpliktelse innebærer bruk av skjønn og estimater på en rekke parametre. Det henvises til note 10 for en nærmere beskrivelse av disse.

Skatter

Virksomheten har ikke erverv som formål og faller derfor inn under vernebestemmelsene for allmennyttig virksomhet, jf skattelovens § 2-32.

Kontantstrømoppstilling

Kontantstrømoppstillingen er utarbeidet etter den indirekte metode. Kontanter og kontantekvivalenter omfatter kontanter og bankinnskudd.

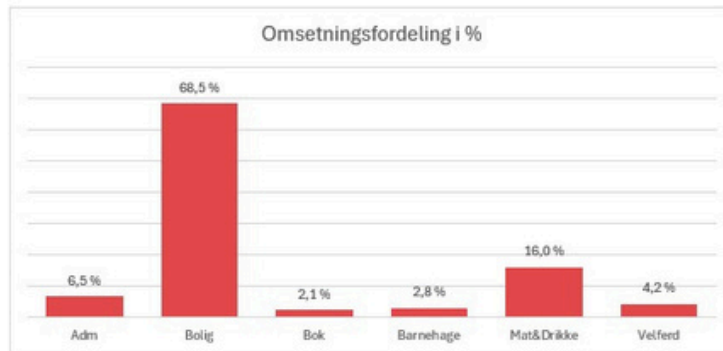
Studentsamskipnaden i Innlandet

Noter til regnskapet for 2025

Beløpvises i tusenkr

Note 2 - Salgsinntekter og resultater fordelt på virksomhetsområder

Beløp vises i tusen kr



P&L 2025	Sum 2024	Sum 2025	Administrasjon	Barnehage	Bolig	Mat&Drikke	Velferd	Bok
Tall i 1000								
DRIFTSINTEKTER								
Salgsinntekter	40 630	31 313	0	0	144	26 759	0	4 409
Semesteravgift	17 129	18 404	12 967	0	0	0	5 437	0
Leieinntekter studentboliger	113 905	120 397	0	0	120 397	0	0	0
Andre leieinntekter	807	894	0	0	894	0	0	0
Vaskeri og gebyrer	2 186	2 402	1	0	2 401	0	0	0
Foreldrebetaling	745	580	0	580	0	0	0	0
Statsstilskudd	13 358	13 353	0	5 712	3 121	736	3 782	0
Inntektsføring statsstilskudd	7 705	7 767	0	0	7 767	0	0	0
Andre inntekter	11 479	28 503	1 464	0	18 341	8 207	158	333
SUM ALLE INNTEKTER	207 944	223 612	14 431	6 292	153 066	35 703	9 377	4 743
DRIFTKOSTNADER								
Vareforbruk	-22 354	-14 459	0	0	0	-11 190	0	-3 270
Personalkostnader	-72 497	-59 274	-10 284	-5 413	-16 072	-16 866	-8 510	-2 128
Avskrivninger	-24 980	-23 285	-530	0	-22 094	-599	-10	-52
Andre driftskostnader	-87 801	-93 387	-5 663	-873	-69 717	-15 001	-1 368	-765
SUM DRIFTSKOSTNADER	-207 632	-190 405	-16 477	-6 286	-107 883	-43 656	-9 888	-6 215
DRIFTSRESULTAT	312	33 207	-2 046	6	45 183	-7 953	-511	-1 473
FINANSPOSTER								
Renteinntekter	5 763	5 864	2 067	0	3 796	0	0	1
Rentekostnader	-14 849	-14 645	-21	0	-14 618	-1	0	-6
NETTO FINANS	-9 086	-8 781	2 046	0	-10 822	0	0	-5
RESULTAT	-8 773	24 425	0	6	34 361	-7 953	-511	-1 478
NØKKELTALL								
Dekningsgrad	45 %	54 %				58 %		26 %
EBITDA %	12 %	25 %	-11 %	0 %	44 %	-21 %	-5 %	-30 %
EBIT %	0 %	15 %	-14 %	0 %	30 %	-22 %	-5 %	-31 %
Resultat %	-4 %	11 %	0 %	0 %	22 %	-22 %	-5 %	-31 %

Noter til regnskapet for 2025

Beløp vises i tusenkr

Note 3 - Varige driftsmidler

Beløp vises i tusen kr

	Anlegg under utførelse	Tomter	Bygn. og annen fast eiendom	Maskiner, transportmidler	Annet inventar og utstyr	Sum
Anskaffelseskost 01.01.	0	23 716	1 091 087	8138	67 399	1 190 340
Tilgang	0	0	2 132	742	794	3 668
Avgang	0	-66	-1 814	0	-498	-2 378
Anskaffelseskost 31.12.	0	23 650	1 091 405	8880	67 695	1 191 630
Akk avskrivninger 31.12.	0	0	-299 849	-7050	-57 085	-363 983
Balanseført verdi 31.12.	0	23 650	791 556	1830	10 610	827 647
Årets avskrivninger	0	0	20 646	542	2 096	23 285
Økonomisk levetid			30- 50 år	3-10år	3 - 10 år	
Avskrivningsplan			Lineær	Lineær	Lineær	

SINN mottartilskudd til byggingogrehabilitering av studentboliger. Tilskuddenebokføres som en forpliktelse,oginntektsføres i taktmed avskrivning av studentboligene.Tilbyggingogrehabiliteringav studentboligeriSINN sitt eie pr.31.12.2025 er det mottatt til sammenTNOK304310istatstilskuddog TNOK 90000 fra IOC.Tilskuddet fra IOC/Norges Idrettsforbund ble mottatt tilbyggingavstudentboligeri Olympiaparkenpå Lillehammer,iforbindelse med Ungdoms-OL i 2016.Vedeventuellbruksendringeller salg avstudentboliger som har mottattstatstilskudd, er det sannsynlig at detvilblifremmetkrav omrefusjon til staten. Gjenstående balanseførtforpliktelse pr. 31.12.2025 er TNOK 277599.

Inntektsført statstilskudd og IOctilskudd er TNOK 7 767 i 2025 mot TNOK7705i2024.

Noter til regnskapet for 2025

Beløp vises i tusenkr

Note 4 - Resterende forpliktelse iht. forskrift om tilskudd til studentboliger

Tilskudd til studentboliger inntektsføres i takt med avskrivningene av bygget, se note 2. Avskrivningstiden avviker i forhold til nedtrapping av kravet om å tilbakeføre tilskudd ved avhendelse og omdisponering av studentboligene, jfr. forskrift om tilskudd til studentboliger §9.

Kolonnen "Resterende forpliktelse" viser potensielt tilbakebetalingskrav ved omdisponering av studentboligene. Etter 15 år reduseres forpliktelsen med 50 prosent. Deretter reduseres den resterende forpliktelsen med 3,33 prosent av opprinnelig tilskudd de neste 15 årene. Etter 30 år er hele tilskuddet ettergitt. Ved utfylling av noten legges det til grunn at alle bygg som er ferdigstilt i regnskapsåret er ferdigstilt 1.januar. Ved et reelt salg er det dato for ferdigstillelse som legges til grunn.

Studentboliger med statstilskudd:	Mottatt tilskudd	År mottatt tilskudd	Resterende forpliktelse 31.12.2025
Smestadmoen Nedre Lhmr	1 700	1997	57
Bakeriet Lhmr	6 225	1992	0
Holteskogen	1 040	1979	0
Lundebekken Lhmr	25 050	1992	0
Smestad Lhmr	4 341	1974	0
Storhove Lhmr	22 500	1993	0
Vargstad Lhmr	16 200	1992	0
Smestadmoen Lhmr	33 600	2008	13 440
Olympiaparken Lhmr	16 073	2015	16 073
Olympiaparken Lhmr (IOC-tilskudd)	90 000	2015	90 000
Seminargata 35/37 Hamar (fase 1)	18 480	2021	18 480
Seminargata 35/37 Hamar (fase 2)	17 367	2022	17 367
Fredrik Monsensgate (rehab)	39 000	2022	39 000
Grønnegata 70 Hamar	1 848	2021	1 848
Heidmannsgate	21 360	2014	21 360
Meierigata 18 Elverum	24 480	2014	24 480
Meierigata 26/28 Elverum	2 310	2003	539
Huldreveien Rena	5 825	2002	1 165
Meierigata 20 Elverum	39 144	2023	39 144
Sum studentboliger med tilskudd	386 543		282 952

Noter til regnskapet for 2025

Beløp vises i tusen kr

Note 5 - Fristasjon og andre ytelser fra utdanningsinstitusjonen

Beløp vises i tusen kr

	2025	2024
<i>Brutto areal 3 055 m2 (2025) og 3 449 m2 (2024)</i>		
Leie	4 652	4 483
Driftsutgifter	2 549	2 069
Sum fristasjon - naturalytelse	<u>7 201</u>	<u>6 553</u>
Fristasjonsmidler fra INN	2 724	3 016
Andre ytelser til helsetjenester og lønnstilskudd fra INN	<u>475</u>	<u>2 174</u>
Andre ytelser	<u>3 199</u>	<u>5 190</u>
SUM	<u>10 400</u>	<u>11 743</u>

394 m2 av arealet for 2024 var bokhandel, som ble avviket eller overdratt til Akademika 1. mai 2025. Naturalytelsen for 2025 har tatt høyde for de månedene SINN hadde bokhandel. Areal uten bok er 3.055 m2.

Note 6 - Andre driftsinntekter

Beløp vises i tusen kr

	2025	2024
Husleieinntekter	123 693	116 899
Semesteravgift	18 404	17 129
Offentlige tilskudd	13 353	13 358
Andre inntekter	<u>19 157</u>	<u>2 654</u>
	<u>174 607</u>	<u>150 040</u>

Studentsamskipnaden i Innlandet

Noter til regnskapet for 2025

Beløp vises i tusen kr

Note 7 - Segmentregnskap

Beløp vises i tusen kr

	Studentboliger			Bokhandel			Barnehage			Helse			Kantine			Utdelinger til foreninger og			Andre tjenestoområder			Sum			
	Student	Andre	Total	Student	Andre	Total	Student	Andre	Total	Student	Andre	Total	Student	Andre	Total	Student	Andre	Total	Student	Andre	Total	Student	Andre	Total	
Inntekter																									
Friskoleinntekter - tilskudd	0	0	0	0	0	0	0	0	0	0	0	0	0	0	0	0	0	0	0	0	0	0	0	0	
Friskoleinntekter - naturajlløst	0	0	0	297	0	297	0	158	158	0	5 419	5 419	0	1 327	1 327	0	1 327	1 327	0	1 327	1 327	0	1 327	2 724	
Semesteravgift	0	0	0	0	0	0	0	5 374	5 374	0	5 374	5 374	0	3 420	3 420	0	3 420	3 420	0	3 420	3 420	0	3 420	7 201	
Statistikkudd (år 270 post 74)	3 121	0	3 121	0	0	0	0	216	216	0	736	736	0	0	0	0	0	0	0	0	0	0	0	18 404	
Studentboliger (utsett inntekt)	7 767	0	7 767	0	0	0	0	0	0	0	0	0	0	0	0	0	0	0	0	0	0	0	0	4 230	
Orientale tilskudd barnehager	0	0	0	0	0	0	0	0	0	0	0	0	0	0	0	0	0	0	0	0	0	0	0	0	
Andre offentlige tilskudd	0	0	0	0	0	0	0	0	0	0	0	0	0	0	0	0	0	0	0	0	0	0	0	0	
Svært overvurderte skatte	10 889	0	10 889	297	0	297	0	3 566	3 566	0	200	200	0	8 944	8 944	0	8 944	8 944	0	8 944	8 944	0	8 944	48 749	
Leieinntekter fra studentboliger	123 692	0	123 692	0	0	0	0	3 314	3 314	0	3 314	3 314	0	20 878	20 878	0	20 878	20 878	0	20 878	20 878	0	20 878	123 692	
Salginntekter	144	0	144	3 936	474	4 410	0	0	0	0	0	0	0	5 881	5 881	0	5 881	5 881	0	5 881	5 881	0	5 881	25 444	
Gjenvet ved salg av bygget	0	0	0	0	0	0	0	0	0	0	0	0	0	0	0	0	0	0	0	0	0	0	0	18 362	
Andre inntekter	-21	-21	-21	33	4	37	0	0	0	0	0	0	0	0	0	0	0	0	0	0	0	0	0	18 362	
Sum inntekter	134 704	0	134 704	4 265	478	4 743	0	9 314	9 314	0	9 314	9 314	0	29 822	5 881	35 703	3 420	0	3 420	0	29 436	29 436	0	29 436	216 260
Kostnader																									
Naturajlløst - friskole	0	0	0	274	22	297	0	158	158	0	4 591	4 591	0	829	829	0	829	829	0	829	829	0	829	6 990	
Varekostnader	0	0	0	3 024	246	3 270	0	0	0	0	9 479	9 479	0	1 711	1 711	0	1 711	1 711	0	1 711	1 711	0	1 711	12 603	
Lønnskostnader	16 072	0	16 072	1 968	160	2 128	0	8 510	8 510	0	14 288	14 288	0	2 579	2 579	0	2 579	2 579	0	2 579	2 579	0	2 579	56 559	
Andre driftskostnader	63 717	0	63 717	277	17	294	0	1 147	1 147	0	8 841	8 841	0	741	741	0	741	741	0	741	741	0	741	59 274	
Auskrifning	22 094	0	22 094	49	4	52	0	10	10	0	607	607	0	32	32	0	32	32	0	32	32	0	32	86 113	
Utdeling til foreninger	0	0	0	156	18	175	0	0	0	0	0	0	0	0	0	0	0	0	0	0	0	0	0	88 012	
Sum driftskostnader	107 883	0	107 883	5 748	467	6 215	0	9 825	9 825	0	37 705	37 705	0	43 686	43 686	0	43 686	43 686	0	43 686	43 686	0	43 686	23 285	
DHKresultat	26 821	0	26 821	-1 483	10	-1 473	0	-511	-511	0	-7 883	-7 883	0	-69	-69	-7 953	3 420	0	3 420	0	13 120	13 120	0	13 120	182 970
Finansinntekter og -kostnader																									
Finansinntekter	3 796	0	3 796	1	0	1	0	0	0	0	0	0	0	0	0	0	0	0	0	0	0	0	0	5 863	
Finanskostnader	14 618	0	14 618	5	1	6	0	0	0	0	0	0	0	0	0	0	0	0	0	0	0	0	0	14 645	
Resultat av finansposter	-10 822	0	-10 822	-4	-1	-5	0	0	0	0	0	0	0	0	0	0	0	0	0	0	0	0	0	-8 781	
Resultat før skattekostn	15 999	0	15 999	-1 487	10	-1 478	0	-511	-511	0	-7 884	-7 884	0	-69	-7 953	3 420	0	3 420	0	18 362	18 362	0	18 362	24 509	
Skattekostnader																									
Skattekostnader	0	0	0	0	0	0	0	0	0	0	0	0	0	0	0	0	0	0	0	0	0	0	0	0	-84
Resultat etter skattekostn	15 999	0	15 999	-1 487	10	-1 478	0	-511	-511	0	-7 884	-7 884	0	-69	-7 953	3 420	0	3 420	0	18 362	18 362	0	18 362	24 425	

Noter til regnskapet for 2025

Beløp vises i tusenkr

Note 8 - Femårsoversikt og nøkkeltall

Femårsoversikt og nøkkeltall

(alle tall i 1000 kroner)

RESULTAT	2020	2021	2022	2023	2024	2025
Driftsinntekter	162 531	171 238	189 590	196 882	207 944	223 612
Driftskostnader	142 618	162 980	181 822	197 112	207 631	190 405
DRIFTSRESULTAT	19 913	8 258	7 768	-230	313	33 207
Finansinntekter	713	456	979	2 193	5 763	5 864
Finanskostnader	4 541	3 763	4 760	9 832	14 849	14 645
FINANSRESULTAT	-3 828	-3 306	-3 781	-7 639	-9 086	-8 781
ÅRSRESULTAT	16 085	4 952	3 987	-7 869	-8 773	24 425

BALANSE	2020	2021	2022	2023	2024	2025
Anleggsmidler	563 644	686 320	834 856	870 170	847 683	827 666
Omløpsmidler	133 309	89 848	109 355	129 535	131 541	149 322
EIENDELER	696 953	776 168	944 882	999 705	979 224	976 988
Egenkapital	184 982	189 934	193 909	186 039	177 265	201 691
Langsiktig gjeld	496 606	553 848	718 861	786 331	769 706	753 839
Kortsiktig gjeld	15 365	32 386	31 441	27 335	32 228	21 458
GJELD/EGENKAPITAL	696 953	776 168	944 882	999 705	979 224	976 988

NØKKEL TALL	2020	2021	2022	2023	2024	2025
Totalkapitalrentabilitet	3,0%	1,1%	0,9%	0,2%	0,6%	4,0%
Egenkapitalrentabilitet	8,7%	2,6%	2,1%	-4,2%	-4,9%	12,1%
Likviditetsgrad 1	8,68	2,77	3,43	4,74	4,08	6,96
Egenkapitalprosent (total)	26,5%	24,5%	20,5%	18,6%	18,1%	20,6%

Kort forklaring til begrepene:

Totalkapitalrentabiliteten viser hvilken avkastning totalkapitalen gir, uansett hvordan den er sammensatt.

Egenkapitalrentabiliteten forteller hvilken avkastning egenkapitalen gir.

Likviditetsgrad 1 forteller hvor mye omløpsmidlene utgjør av kortsiktig gjeld.

Egenkapitalprosenten viser hvor stor prosent av bedriftens eiendeler som er finansiert ved egenkapital.

Noter til regnskapet for 2025

Beløp vises i tusenkr

Note 9 - Lønnskostnader, antall ansatte, lån til ansatte og godtgjørelse til revisor

Beløp vises i tusen kr

	2025	2024
Lønninger	46 002	59 223
Arbeidsgiveravgift	7 366	8 213
Pensjonskostnader	4 639	3 973
Andre ytelser	1 267	1 088
Sum	<u>59 274</u>	<u>72 497</u>
Gjennomsnittlig antall årsverk i løpet av regnskapsåret har vært	78	88

	Daglig leder	Styret
Lønn	1 464	454
Pensjonsutgifter	241	0
Annen godtgjørelse	184	0

Lån og sikkerhetsstillelse til ledende ansatte, tillitsvalgte og aksjeeiere mv.

I henhold til ansettelsesavtalen har administrerende direktør ved oppsigelse fra arbeidsgivers side rett på å motta etterlønn for seks måneder etter utløpet av oppsigelsestiden. Etterlønn utgjør 100 % av den ordinære fastlønnen.

Det er ikke ytet lån eller sikkerhetsstillelse til administrerende direktør, styreleder eller andre nærstående parter.

	2025
Revisor, revisjon	354
Revisor, rådgivning	113

Merverdiavgift er inkludert i revisjonshonoraret.

Note 10 - Pensjoner

Beløp vises i tusen kr

Det er i 2025 kostnadsført TNOK 4 738 vedrørende innskuddsbasert pensjonsordning.

Ytelsesbasert pensjonsordning - sikrede ordninger:

Gjenstående medlemmer i den ytelsesbaserte pensjonsordningen omfatter ifølge aktuarberegningen én aktiv ansatt og 45 pensjonister. Ordningene gir rett til definerte fremtidige ytelser. Disse er i hovedsak avhengig av antall opptjeningsår, lønnsnivå ved oppnådd pensjonsalder og størrelsen på ytelsene i folketrygden. Forpliktelsene er dekket gjennom et forsikringsselskap.

Noter til regnskapet for 2025

Beløp vises i tusenkr

AFP:

AFP-ordningen er en ytelsesbasert flerforetaksordning, og finansieres gjennom premier som fastsettes som en prosent av lønn. Administrator av ordningen har per i dag ikke beregnet forventet over-/underdekning for ordningen og AFP-ordningen behandles av den grunn som en innskuddsbasert pensjonsordning hvor premiebetalingen kostnadsføres løpende, og ingen avsetninger foretas i regnskapet. For 2025 utgjør premien 2,7 % av lønn mellom 1 G og 7,1 G.

Tilskudd til AFP-ordningen inngår i regnskapslinjen lønnskostnader og utgjorde i 2025 835 TNOK (868 TNOK i 2024).

Virksomheten er solidarisk ansvarlig for to tredeler av pensjonen som skal utbetales til de arbeidstakere som til enhver tid fyller vilkårene. Ansvarer gjelder både manglende innbetalinger og dersom premiesatsen viser seg å være utilstrekkelig.

Ved eventuell avvikling av ordningen har selskapet plikt til fortsatt premiebetaling for dekning av pensjonsutbetalinger til arbeidstakere som er tiltrådt eller fyller vilkårene for avtalefestet pensjon på avviklingspunktet.

	2025	2024
Nåverdi av årets pensjonsopptjening	158	158
Rentekostnad av forpliktelsen	1 574	1 201
Avkastning på pensjonsmidler	-2 042	-1 765
Adm. kostnad	471	445
Arbeidsgiveravgift	23	6
Netto pensjonskostnad	184	45
	2025	2024
Beregnete pensjonsforpliktelser pr. 31.12.	41 982	41 313
Pensjonsmidler (til markedsverdi) 31.12.	-40 232	-39 014
Ikke resultatført estimat avvik	1 892	2 274
Arbeidsgiveravgift	247	324
Netto pensjonsforpliktelse	3 888	4 896
<i>Økonomiske forutsetninger:</i>	2025	2024
Diskonteringsrente	3,90%	3,90%
Forventet G-regulering	3,75%	3,75%
Forventet avkastning på pensjonsmidler	5,60%	5,30%
Lønnsregulering	4,00%	4,00%
Pensjonsregulering	2,75%	3,00%

Deaktuarmessige forutsetningene er basert på vanlige benyttede forutsetninger innen forsikring når det gjelder demografiske faktorer.

Noter til regnskapet for 2025

Beløp vises i tusenkr

Note 11 - Egenkapital

Beløp vises i tusen kr

	Øremerket egenkapital	Annen egenkapital	Sum
Egenkapital pr 01.01.	3 001	174 265	177 266
Årets resultat	0	24 425	24 425
Egenkapital pr 31.12.	3 001	198 691	201 691

Note 12 - Fordringer og gjeld

Beløp vises i tusen kr

	2025	2024
<i>Gjeld med forfall senere enn 5 år</i>		
Gjeld til kredittinstitusjoner	428 237	435 234
<i>Gjeld sikret ved pant</i>		
Gjeld til kredittinstitusjoner	461 491	467 885
<i>Bokført verdi av eiendeler stilt som sikkerhet:</i>		
Tomter, bygninger og annen fast eiendom	662 775	676 299
<i>Generell sikkerhet til bank med følgende beløp</i>		
Varelager	4 000	4 000
Driftstilbehør	20 000	20 000
Factoringavtale	4 000	4 000
Bank	500	500
Sum	28 500	28 500

Note 13 - Varer

Beløp vises i tusen kr

	2025	2024
Innkjøpte varer for videresalg	877	7 345
Ukurans	0	-2 423
Sum	877	4 922

Note 14 - Bundne midler

Beløp vises i tusen kr

	2025	2024
Sum bankinnskudd	142 506	121 580
Herav skattetrekkmidler på egen konto	2 243	2 392

Skyldig forskuddstrekk pr. 31.12.2025 er TNOK 2 020.

Verifikasjon

Dokument-ID09222115557573938776

Dokument

Årsrapport SINN 2025
Hoveddokument
30 sider
Initiert 2026-03-27 14:13:49 CET (+0100) av Andrea Ivarson (AI)
Ferdigstilt 2026-04-07 13:46:41 CEST (+0200)

Initiativtaker

Andrea Ivarson (AI)
STUDENTSAMSKIPNADEN I INNLANDET
andrea.ivarson@sinn.no
+4741545451

Underskriverne

Eloisa Andrade Michaelsen (EAM) eloisaf.andrade@gmail.com Signert 2026-03-27 14:56:00 CET (+0100)	Anne Petra Øyen Jacobsen (APØJ) annepetrajacobsen@gmail.com Signert 2026-03-31 09:22:37 CEST (+0200)
Jo Espen Millehaugen (JEM) jo.espen.millehaugen@sinn.no Signert 2026-03-27 14:52:38 CET (+0100)	Beate Clausen (BC) beate.clausen@sinn.no Signert 2026-03-27 16:36:04 CET (+0100)
Marit Torgersen (MT) marit.torgersen@inn.no Signert 2026-03-27 14:45:43 CET (+0100)	Hans Petter Nyberg (HPN) hans.nyberg@inn.no Signert 2026-04-07 13:46:41 CEST (+0200)
Jorunn Barvik Molstad (JBM) jorbarmols@gmail.com Signert 2026-03-29 13:08:21 CEST (+0200)	Jørgen Wigestrånd (JW) jorgen.wigestrånd@norstat.no Signert 2026-03-27 15:26:54 CET (+0100)
Odd Einar Heggdal (OEH) oddeinarheggdal@hotmail.com Signert 2026-03-27 14:35:49 CET (+0100)	



Verifikasjon

Dokument-ID 09222115557573938776

Denne verifiseringen ble utstedt av Scrive. For mer informasjon/bevis som angår dette dokumentet, se de skjulte vedleggene. Bruk en PDF-leser, som Adobe Reader, som kan vise skjulte vedlegg for å se vedleggene. Vennligst merk at hvis du skriver ut dokumentet, kan ikke en utskrevet kopi verifiseres som original i henhold til bestemmelsene nedenfor, og at en enkel utskrift vil være uten innholdet i de skjulte vedleggene. Den digitale signeringsprosessen (elektronisk forsegling) garanterer at dokumentet og de skjulte vedleggene er originale, og dette kan dokumenteres matematisk og uavhengig av Scrive. Scrive tilbyr også en tjeneste som lar deg automatisk verifisere at dokumentet er originalt på:
<https://scrive.com/verify>





Shape the future
with confidence

Statsautoriserte revisorer
Ernst & Young AS

Gudbrandsdalsvegen 188
2619 Lillehammer

Foretaksregisteret: NO 976 389 387 MVA
Tlf: +47 24 00 24 00

www.ey.no
Medlemmer av Den norske Revisorforening

Til styret i Studentsamskipnaden i Innlandet

UAVHENGIG REVISORS BERETNING

Konklusjon

Vi har revidert årsregnskapet for Studentsamskipnaden i Innlandet som består av balanse per 31. desember 2025, resultatregnskap og kontantstrømoppstilling for regnskapsåret avsluttet per denne datoen og noter til årsregnskapet, herunder et sammendrag av viktige regnskapsprinsipper.

Etter vår mening

- oppfyller årsregnskapet gjeldende lovkrav, og
- gir årsregnskapet et rettviseende bilde av selskapets finansielle stilling per 31. desember 2025 og av dets resultater og kontantstrømmer for regnskapsåret avsluttet per denne datoen i samsvar med regnskapslovens regler og god regnskapsskikk i Norge.

Grunnlag for konklusjon

Vi har gjennomført revisjonen i samsvar med International Standards on Auditing (ISA-ene). Våre oppgaver og plikter i henhold til disse standardene er beskrevet nedenfor under *Revisors oppgaver og plikter ved revisjonen av årsregnskapet*. Vi er uavhengige av selskapet i samsvar med kravene i relevante lover og forskrifter i Norge og *International Code of Ethics for Professional Accountants* (inkludert internasjonale uavhengighetsstandarder) utstedt av International Ethics Standards Board for Accountants (IESBA-reglene), og vi har overholdt våre øvrige etiske forpliktelser i samsvar med disse kravene. Innhentet revisjonsbevis er etter vår vurdering tilstrekkelig og hensiktsmessig som grunnlag for vår konklusjon.

Øvrig informasjon

Styret og administrerende direktør (ledelsen) er ansvarlige for informasjonen i årsberetningen. Vår konklusjon om årsregnskapet ovenfor dekker ikke informasjonen i årsberetningen.

I forbindelse med revisjonen av årsregnskapet er det vår oppgave å lese årsberetningen. Formålet er å vurdere hvorvidt det foreligger vesentlig inkonsistens mellom årsberetningen og årsregnskapet og den kunnskap vi har opparbeidet oss i revisjonen av årsregnskapet, eller hvorvidt informasjon i årsberetningen ellers fremstår som vesentlig feil. Vi har plikt til å rapportere dersom årsberetningen fremstår som vesentlig feil. Vi har ingenting å rapportere i så henseende.

Basert på kunnskapen vi har opparbeidet oss i revisjonen, mener vi at årsberetningen er konsistent med årsregnskapet og inneholder de opplysninger som skal gis i henhold til gjeldende lovkrav.

Ledelsens ansvar for årsregnskapet

Ledelsen er ansvarlig for å utarbeide årsregnskapet og for at det gir et rettviseende bilde i samsvar med regnskapslovens regler og god regnskapsskikk i Norge. Ledelsen er også ansvarlig for slik intern kontroll som den finner nødvendig for å kunne utarbeide et årsregnskap som ikke inneholder vesentlig feilinformasjon, verken som følge av misligheter eller utilsiktede feil.

Ved utarbeidelsen av årsregnskapet må ledelsen ta standpunkt til selskapets evne til fortsatt drift og opplyse om forhold av betydning for fortsatt drift. Forutsetningen om fortsatt drift skal legges til grunn for årsregnskapet med mindre ledelsen enten har til hensikt å avvikle selskapet eller virksomheten, eller ikke har noe annet realistisk alternativ.

Revisors oppgaver og plikter ved revisjonen av årsregnskapet

Vårt mål er å oppnå betryggende sikkerhet for at årsregnskapet som helhet ikke inneholder vesentlig feilinformasjon, verken som følge av misligheter eller utilsiktede feil, og å avgi en revisjonsberetning som inneholder vår konklusjon. Betryggende sikkerhet er en høy grad av sikkerhet, men ingen garanti for at en revisjon utført i samsvar med ISA-ene, alltid vil avdekke vesentlig feilinformasjon. Feilinformasjon kan oppstå som følge av misligheter eller utilsiktede feil. Feilinformasjonen er å anse som vesentlig dersom den enkeltvis eller samlet med rimelighet kan forventes å påvirke de økonomiske beslutningene som brukerne foretar, på grunnlag av årsregnskapet.

Som del av en revisjon i samsvar med ISA-ene, utøver vi profesjonelt skjønn og utviser profesjonell skepsis gjennom hele revisjonen. I tillegg:

- identifiserer og vurderer vi risikoen for vesentlig feilinformasjon i årsregnskapet, enten det skyldes misligheter eller utilsiktede feil. Vi utformer og gjennomfører revisjonshandlinger for å håndtere slike risikoer, og innhenter revisjonsbevis som er tilstrekkelig og hensiktsmessig som grunnlag for vår konklusjon. Risikoen for at vesentlig feilinformasjon som følge av misligheter ikke blir avdekket, er høyere enn for feilinformasjon som skyldes utilsiktede feil, siden misligheter kan innebære samarbeid, forfalskning, bevisste utelatelser, uriktige fremstillinger eller overstyring av intern kontroll.
- opparbeider vi oss en forståelse av intern kontroll som er relevant for revisjonen, for å utforme revisjonshandlinger som er hensiktsmessige etter omstendighetene, men ikke for å gi uttrykk for en mening om effektiviteten av selskapets interne kontroll.
- evaluerer vi om de anvendte regnskapsprinsippene er hensiktsmessige og om regnskapsestimatene og tilhørende noteopplysninger utarbeidet av ledelsen er rimelige.
- konkluderer vi på om ledelsens bruk av fortsatt drift-forutsetningen er hensiktsmessig, og, basert på innhentede revisjonsbevis, hvorvidt det foreligger vesentlig usikkerhet knyttet til hendelser eller forhold som kan skape tvil av betydning om selskapets evne til fortsatt drift. Dersom vi konkluderer med at det eksisterer vesentlig usikkerhet, kreves det at vi i revisjonsberetningen henleder oppmerksomheten på tilleggsopplysningene i årsregnskapet, eller, dersom slike tilleggsopplysninger ikke er tilstrekkelige, at vi modifiserer vår konklusjon. Våre konklusjoner er basert på revisjonsbevis innhentet frem til datoen for revisjonsberetningen. Etterfølgende hendelser eller forhold kan imidlertid medføre at selskapet ikke kan fortsette driften.
- evaluerer vi den samlede presentasjonen, strukturen og innholdet i årsregnskapet, inkludert tilleggsopplysningene, og hvorvidt årsregnskapet gir uttrykk for de underliggende transaksjonene og hendelsene på en måte som gir et rettviseende bilde.

Vi kommuniserer med styret blant annet om det planlagte innholdet i og tidspunkt for revisjonsarbeidet og eventuelle vesentlige funn i revisjonen, herunder vesentlige svakheter i intern kontroll som vi avdekker gjennom revisjonen.

Lillehammer, 7. april 2026
ERNST & YOUNG AS

Revisjonsberetningen er signert elektronisk

Tor Kjetil Lund
statsautorisert revisor

PENNEO

Signaturene i dette dokumentet er juridisk bindende. Dokument signert med "Penneo™ - sikker digital signatur". De signerende parter sin identitet er registrert, og er listet nedenfor.

"Med min signatur bekrefter jeg alle datoer og innholdet i dette dokument."

Tor Kjetil Lund

Statsautorisert revisor

På vegne av: Ernst & Young AS

Serienummer: bankid.no no_bankid:9578-5999-4-1309924

IP: 147.161.xxx.xxx

2026-04-07 17:48:53 UTC



QES

bankID



Dette dokumentet er signert digitalt via [Penneo.com](https://penneo.com). De signerte dataene er validert ved hjelp av den matematiske hashverdien av det originale dokumentet. All kryptografisk bevisføring er innebygd i denne PDF-en for fremtidig validering.

Dette dokumentet er forseglet med et kvalifisert elektronisk segl. For mer informasjon om Penneos kvalifiserte tillitstjenester, se <https://eutl.penneo.com>.

Slik kan du bekrefte at dokumentet er originalt

Når du åpner dokumentet i Adobe Reader, kan du se at det er sertifisert av **Penneo A/S**. Dette beviser at innholdet i dokumentet ikke har blitt endret siden tidspunktet for signeringen. Bevis for de individuelle signatørens digitale signaturer er vedlagt dokumentet.

Du kan bekrefte de kryptografiske bevisene ved hjelp av Penneos validator, <https://penneo.com/validator>, eller andre valideringsverktøy for digitale signaturer.



SINN

Studentsamskipnaden i Innlandet

Postboks 194, 2601 Lillehammer. 414 54 900. post@sinn.no. www.sinn.no.

Org.nr. 956.204.860